

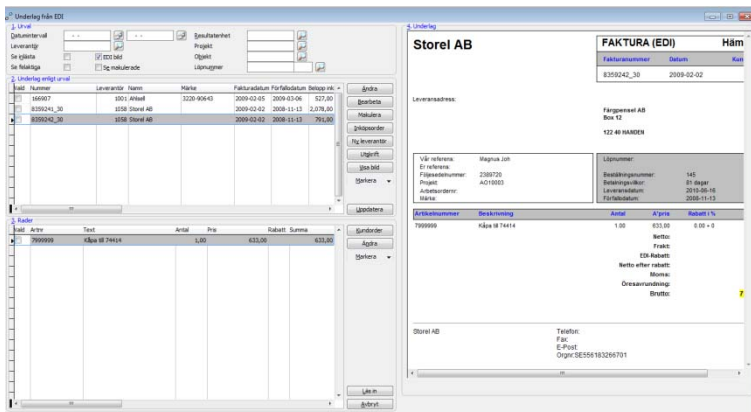


Dataverktyg för hantverkare

EDI Centralen är en central växel för alla inkommande digitala leverantörsfakturer till Entré. EDI Centralen säkerställer att samtliga mallar alltid är rätt konfigurerade till respektive leverantör vilket innebär att användaren inte behöver hantera eventuella ändringar och tillägg från leverantörerna, det görs centralt. Idag finns redan de flesta grossisters EDI mallar inom EL, VVS och Måleri i EDI Centralen och det adderas fler leverantörer varje månad. EDI Centralen hanterar en mängd olika typer av format så som XML, EDIFact m.fl. EDI Centralen kräver att modulerna Leverantörsreskontra och Attest finns i Entré.

PRODUKTÖVERSIKT

Via EDI Centralen hanterar du alla elektroniska dokument som är leverantörsfakturer. Fakturorna läses in komplett med huvud och rader i Entré och förhandsgranskas. Därefter "skickas" fakturan till respektive attestant beroende på olika inställningar på t ex leverantören eller projektet. För att användaren skall få en bättre överblick av fakturan visar Entré fakturorna som bilder istället för "digitala" rader. Fakturan kan även vidaredebiteras in i respektive arbetsorder vilket innebär att alla artiklar adderas automatisk på arbetsordern med verifierat nettopris från leverantörsfakturan.



Inläsning av EDI-faktura

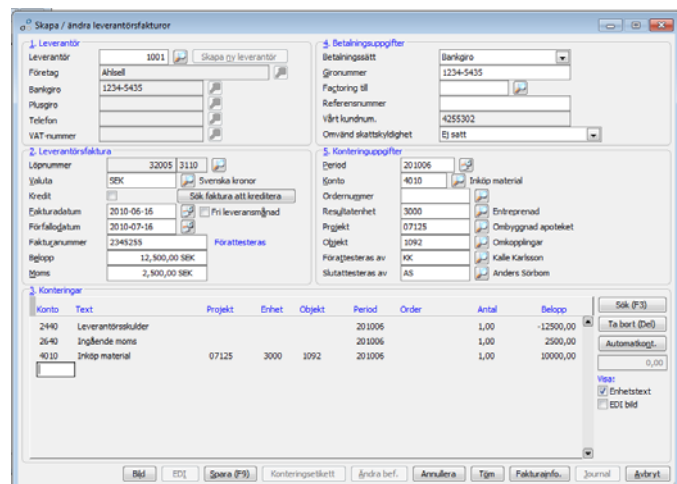
Vid inläsningen granskas fakturan och kontrolleras så att den är märkt med ett arbetsorder- eller projektnummer.

Om vidaredebitering används kan även kopplingen kontrolleras att den är rätt.

Leverantörsfakturer

Efter inläsning kommer varje faktura upp i registreringen för granskning. All information är automatiskt inmatat från EDI fakturan och här kan man sedan ändra t ex kostnadsraden till fler konton om material och verktyg finns på samma faktura.

Fakturan går automatiskt vidare till ansvarig projektledare för förattest om regeln säger så.



Skapa / Ändra vidaredebitering

1. Beskrivning
 Rubrik: EDI Fakturor
 Typ: EDI med artiklar
 Giltig t.o.m.:
 Aktör:

2. Skapa från
 Kontointervall: 4000 - 4100
 Leverantör:
 Projekt:
 Resultatenhet:
 Objekt:
 Ajust:
 EDI artiklar:
 Valda ordernum.:
 Kreditfaktura tas med:
 Skapad utan beställning:

3. Debeteras till
 Kund:
 Ordernummer: Skapa ny

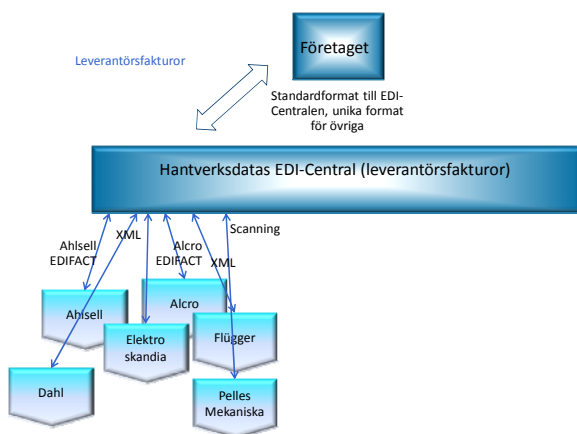
4. Prissättning
 Artikel (tom ger textrad):
 Prissätt i order:
 Fast pris (noll ger kostnad): 0,00
 Faktor: 0,00 %
 Inköpspris från EDI:
 Försäljningskonto:
 Kostnadsförs:
 Kostnadsförs via lager
 Redan kostnadsförd
 Ej från lager

Beskrivande text på order: OK Avbryt

Vidaredebitering

Om fakturan är märkt med eller registreras med ordernummer kan fakturan vidaredebiteras med automatik till aktuell order. Vidaredebitering sker med prissättning enligt order eller med påslag från nettot på fakturan. Via s.k. vidaredebiteringsregler bestäms hur vidaredebitering ska ske.

Schematisk bild på flöde



FUNKTIONER

Transportsätt

- Webservice med automatisk "skicka/hämta" inklusive inloggning m.m.

Dokument

- Stöder leverantörsfakturer, debet och kredit.

Format

- XML mallar
 - EDIFact
 - Filspecifikt

Journaler/Logglista

- Import/Exportlogg
 - Hantering av ersatta och utgångna artiklar

Moduler

Entré EDI fordrar grundsystemen;
 - Entré Leverantörsreskontra
 - Entré Attest eller Entré Utökad Attest.

Övriga ENTRÉ system: Order/fakturaserier, Service, Butik, Beställningar/Lager, Artikelstruktur, Leverantörsreskontra, Attesthantering, Betalningar via filöverföring/modem, Projektstyrning, Tidsregistrering, Lön, Handdatorer för arbetsorder, Flerföretagarversion.

Hantverksdata

Hantverksdata Norden AB | Vendevägen 85 B | SE 182 91 DANDERYD | Org.nr: 556533-9974 | Styrelsens säte: Stockholm
 Tel: +46 (0)8 473 70 00 | Fax: +46 (0)8 473 70 50 | E-post: info@hantverksdata.se | Hemsida: www.hantverksdata.se